

## CONFÉRENCE DE PRESSE

# Rentrée universitaire 2019-2020

### En présence de :

Pierre Mutzenhardt, président de l'Université de Lorraine  
Laurence Canteri, vice-présidente du Conseil de la Vie universitaire  
Sabine Chaupain-Guillot, vice-présidente du Conseil de la Formation  
Clémence Didier, vice-présidente étudiante  
Vincent Huault, vice-président « Immobilier et transition énergétique »  
Pascal Tisserant, vice-président délégué « Egalité-diversité »

## SOMMAIRE

---

<b>1. Développement durable, égalité, diversité, inclusion : l'UL s'engage !</b>	p 2
<b>2. Orientation et réussite</b>	p 4
2.1. Donner des ailes aux lycéens !	p 4
2.2. Des parcours adaptés pour favoriser la réussite des étudiants	p 4
2.3. Les chiffres de Parcoursup à l'Université de Lorraine	p 5
<b>3. Focus - Ce qu'il faut retenir sur...</b>	p 6
3.1. Quel avenir pour les étudiants de l'Université de Lorraine ?	p 6
3.2. L'Université de Lorraine fait son entrée sur Snapchat !	p 6
3.3. Vers l'INSPE de Lorraine	p 7
3.4. Plan Campus, en voie de finalisation	p 7
3.5. La Contribution vie étudiante et de campus	p 7
3.6. Les chiffres de l'I-Site Lorraine Université d'Excellence	p 8
<b>4. Formation initiale et continue</b>	p 9
4.1. Ouverture de trois nouveaux double-diplômes	p 9
4.2. Coup de projecteur sur ...	p 10
... 7 masters porteurs !	p 10
... les masters UL « Erasmus Mundus »	p 11
... l'université en tant qu'acteur de l'apprentissage sur le territoire	p 13
4.3. Des formations professionnelles destinées à un public en recherche d'emploi	p 14
<b>5. Centre Pierre Janet : 3 ans après, le projet tient ses promesses !</b>	p 15

## ANNEXES

---

Les rendez-vous de la rentrée	p 17
Evolution des effectifs étudiants de l'Université de Lorraine depuis 2014	p 18
Les chiffres-clés 2018-2019 (pdf) - <a href="#">version vidéo</a>	
Agenda trimestriel culturel (brochure) - <a href="#">version en ligne</a>	
Programmation de l'Espace Bernard-Marie Koltès (brochure) - <a href="#">version en ligne</a>	

Retrouvez toute l'actualité de  
l'université sur

**factu-1**

Suivez-nous sur les réseaux sociaux :



Pour lire, partager ou republier les publications de l'Université  
de Lorraine sur

**THE CONVERSATION**

# 1. Développement durable, égalité, diversité, inclusion : l'UL s'engage !



Cette rentrée 2019-2020 est installée sous le signe de la Responsabilité Sociétale des Universités (RSU). Développement durable, lutte contre toute forme de discrimination, soutien aux personnes en situation de handicap : l'Université de Lorraine s'engage sur ses campus pour mieux vivre ensemble et entend devenir exemplaire sur l'ensemble des dimensions de la RSU\*.

## Egalité-diversité-inclusion

Avec le slogan « Egalité, diversité, université », l'Université de Lorraine s'était déjà engagée dans cette voie lors de la rentrée 2018-2019. La politique de l'université en matière d'égalité et de diversité a pour objectif de lutter contre les discriminations principalement fondées sur le sexe, la race ou l'origine ethnique, la religion ou la croyance, le handicap, l'âge ou l'orientation sexuelle.

En 2018, cette volonté s'est traduite par la mise en place d'un dispositif de signalement de harcèlement sexuel ou de discriminations et par différentes actions au sein de l'établissement en faveur de l'égalité entre les femmes et les hommes : promotion de l'égalité des chances des filles et des garçons dans les différentes filières, dans l'orientation et l'insertion professionnelle ainsi que dans le recrutement et les carrières des personnels. L'Université de Lorraine est également engagée dans la mise en œuvre d'un Schéma directeur Handicap qui concerne toute la communauté universitaire (en savoir plus : <http://handicap.univ-lorraine.fr>).

2

### NOUVELLE INITIATIVE : "La vie étudiante pour tous"

Dans le cadre du Schéma directeur Handicap et de l'axe vie étudiante, des formations sont mises en place à destination des associations étudiantes pour leur permettre d'être plus inclusives dans leurs activités. Le 21 octobre à Nancy et le 23 octobre à Metz, deux formations de sensibilisation seront proposées pour réfléchir aux bonnes pratiques à adopter afin que les étudiants en situation de handicap puissent profiter pleinement de la vie étudiante. [Un guide](#) des bonnes pratiques intitulé « La vie étudiante pour tous » est déjà diffusé et disponible en ligne.



## Développement durable

La thématique du développement durable, dans le sens d'une meilleure pratique environnementale vient, cette année, compléter l'engagement de notre université. L'ensemble des campus de l'université est concerné par les questions écologiques. Plusieurs chantiers emblématiques sont menés : la création de jardins partagés, la réalisation du bilan carbone de l'établissement, la rénovation énergétique des bâtiments, le projet de réaménagement du campus du Saulcy, la réduction des déchets, l'implication scientifique dans une démarche de transition écologique auprès de collectivités.

L'université dispense par ailleurs une soixantaine de formations initiales touchant à cette thématique, mais également 80 formations continues touchant à des champs aussi variés que la biologie, les matériaux, la géologie, la construction, l'éco-conception, etc.

\* « l'intégration par les universités de toutes les préoccupations culturelles, sociales, économiques et environnementales dans leurs activités et leurs relations avec le monde du travail, les collectivités territoriales et les autres composantes de la société » (définition de l'Observatoire de la Responsabilité Sociétale des Universités – [www.orsu.fr](http://www.orsu.fr)).

Pour favoriser l'engagement collectif autour de ces valeurs fortes, toute la communauté universitaire (étudiants et personnels) sera sensibilisée, dès cette rentrée, à travers différentes actions concrètes :

- **Un guide étudiant « zéro déchet »**

Le traditionnel guide de l'étudiant, sous format papier, est désormais dématérialisé. Il laisse place à un site internet disponible à l'adresse [monguidezerodechet.univ-lorraine.fr](http://monguidezerodechet.univ-lorraine.fr). En complément, les étudiants recevront un document « zéro déchet » comprenant 4 pages qui invitent à consulter les différentes ressources numériques. **Imprimé sur un papier contenant des semences, ce document pourra trouver une seconde vie en devenant un joli bouquet de fleurs !** ([voir la vidéo de présentation - You tube](#))

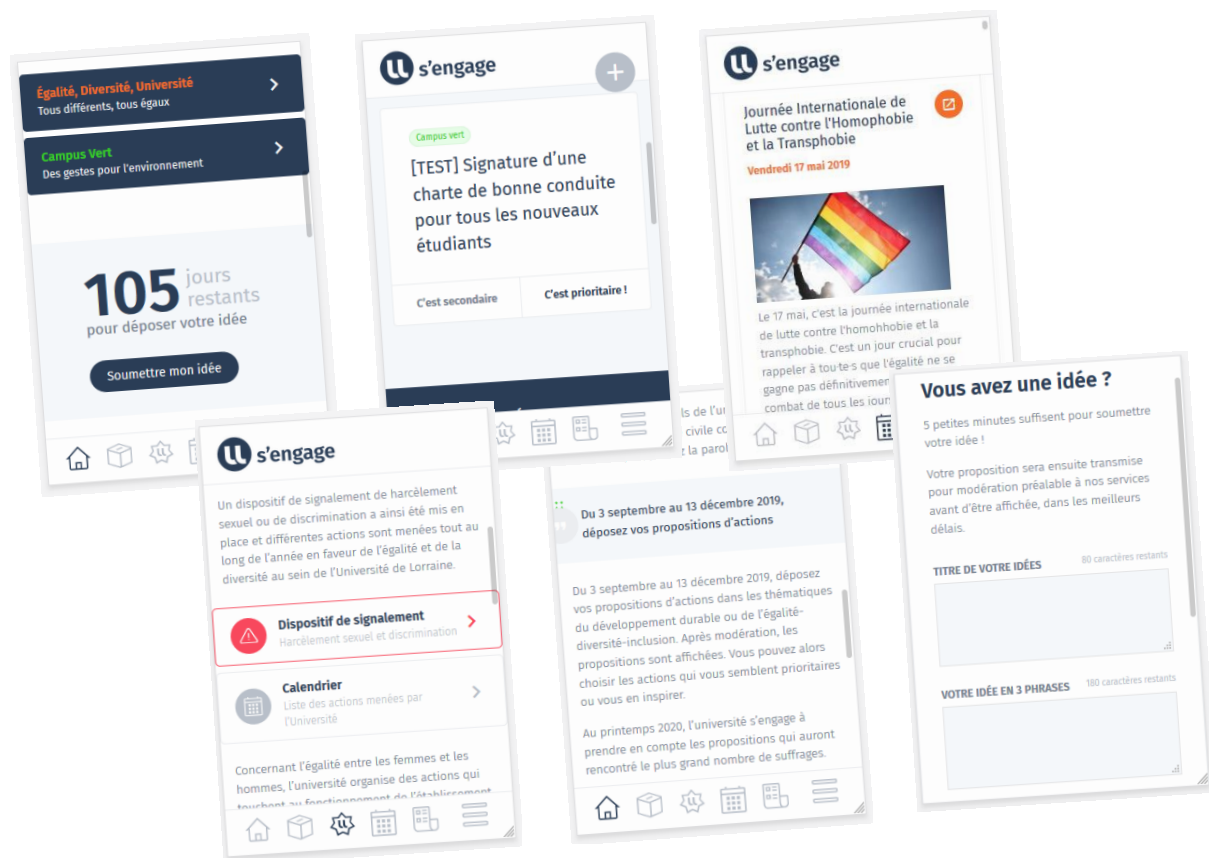


- **Une plateforme participative « l'UL s'engage »**

L'Université de Lorraine a lancé le 3 septembre dernier lors de la journée d'accueil des nouveaux personnels, une plateforme participative : [onsengage-univ-lorraine.fr](http://onsengage-univ-lorraine.fr). Ce site Internet, sobre et accessible, s'adresse à la communauté universitaire et aux membres de la société civile concernés par la vie sur les campus. Autour des thématiques RSU, il ambitionne de favoriser les échanges et d'encourager l'adoption des bonnes pratiques. Ce site internet, ouvert jusqu'au 13 décembre, permet de réaffirmer les positions de l'université sur les thématiques développement durable / égalité-diversité-inclusion mais également de proposer :

- des ressources et une boîte à outils pour participer à cette démarche,
- **une boîte à idées** pour que les étudiants et personnels puissent proposer des actions et des dispositions à mettre en œuvre à l'université. D'ici le printemps 2020, l'université s'engage à prendre en compte les propositions qui auront rencontré le plus grand nombre de suffrages. *Déjà une cinquantaine d'idées déposées depuis son ouverture.*

Impressions écran de la version mobile de la plateforme.



## 2. Orientation et réussite

### 2.1 Donner des ailes aux lycéens !

**Donner envie aux jeunes de se lancer dans une démarche d'orientation de qualité, leur donner confiance, leur assurer une meilleure intégration et favoriser leur épanouissement dans leurs études et leur insertion professionnelle, voici la vocation du projet Ailes auquel l'Université de Lorraine participe.**



L'engagement de l'Université de Lorraine pour la réussite des étudiants passe aussi par une collaboration étroite avec le rectorat de Nancy-Metz pour la mise en place de dispositifs d'orientation dès le lycée. Le projet Ailes pour « Accompagnement à l'Intégration des Lycéens dans l'Enseignement Supérieur » est lauréat de la première vague de l'appel à projet « Dispositifs territoriaux pour l'orientation vers les études supérieures ». Il s'inscrit dans le volet orientation de l'action "Territoires d'innovation pédagogique" du 3ème Programme Investissement d'Avenir.

4

Il fait partie des 8 lauréats sur les 22 projets déposés. Porté par l'Université de Reims Champagne Ardenne, il regroupe l'Université de technologie de Troyes, l'Université de Lorraine et les deux rectorats de Nancy-Metz et Champagne-Ardenne. Il concerne 3 établissements d'enseignement supérieur et 228 lycées de Lorraine et Champagne-Ardenne. Les 8 lauréats bénéficieront d'un cofinancement d'environ 37 M€ de dotation sur 10 ans. Une première phase d'expérimentation aura lieu avec une dizaine de lycées en 2019, pour atteindre 80% des lycées en 2029.

Ce projet se déploiera en 4 axes :

- Le premier axe est tourné vers l'**accompagnement de proximité dans les lycées**. A travers la formation des enseignants (notamment pour les professeurs principaux), il s'agira de leur donner les moyens d'accomplir leur mission d'orientation.
- Le deuxième axe permettra de **mieux informer les lycéens sur leur orientation** (immersion, ambassadeurs, communication, etc.).
- Le troisième axe cherchera à **donner davantage confiance au jeunes dans leurs choix** via la mise en place d'événements, de dispositifs et de réseaux d'Alumni des lycéens.
- Le dernier axe fera **découvrir la palette de métiers en ouvrant le champ des possibles**.

L'ensemble des outils et dispositifs développés pour ce projet seront co-construits par une approche Living Lab. Il s'agit d'une méthode qui implique une participation active des acteurs, l'amélioration des dispositifs existants, la création de ressources en fonction du besoin et l'autoévaluation. Pour répondre à cet objectif, l'évaluation interne des actions sera confiée au laboratoire ERPI (Equipe de recherche sur les processus innovatifs) de l'Université de Lorraine.

### 2.2 Des parcours adaptés pour favoriser la réussite des étudiants

Dans le cadre de la loi Orientation et Réussite des Etudiants (ORE) et de la mise en place de Parcoursup, la notion des parcours « oui si » a émergé et, avec elle les nombreuses questions liées à leurs mises en place au sein de chaque université française. La réponse « Oui si » est adressée aux étudiants dont le profil scolaire est plus fragile au regard des attendus à l'entrée de la licence demandée sur la plateforme Parcoursup. Cela signifie que la candidature est acceptée à condition de suivre un cursus aménagé qui facilitera la transition entre le lycée et l'enseignement supérieur et renforcera ainsi les compétences clés nécessaires à la réussite.

En fonction des établissements, la mise en place de ces dispositifs d'accompagnement spécifique se fera progressivement. A la rentrée 2018, l'Université de Lorraine avait fait le choix de ne pas mettre en place ces parcours. L'établissement avait souhaité, en effet, prendre le temps nécessaire pour mieux cerner les attentes de la nouvelle réforme du baccalauréat et envisager de manière concertée les meilleures options en matière de dispositifs d'accompagnement à la réussite. *Pour autant*, ce positionnement n'avait pas empêché l'université de proposer, dans certaines formations, des tests d'évaluation des candidats et quelques mesures d'accompagnement.

Pour renforcer cette démarche, l'Université de Lorraine a lancé un appel à projets interne qui a débouché sur la mise en place, dès la rentrée 2019, de plusieurs dispositifs nouveaux :

- **Quatre licences ont proposé un parcours « oui si » en étalant la première année de formation sur deux ans.** Cette proposition, faite *via* la plateforme Parcoursup, suppose un accord de l'étudiant qui accepte les dispositifs qui lui sont proposés et s'engage à les suivre, en signant un contrat pédagogique de réussite étudiante :
  - **Sciences et techniques des activités physiques et sportives (STAPS)**, sur ses trois sites de Nancy, Metz et Epinal. Au total, plus de 200 étudiants ont accepté de s'inscrire dans ce dispositif ;
  - **Sciences de la vie**, à Nancy et à Metz. Près de 80 étudiants ont accepté cette proposition ;
  - **Mathématiques-Info**, à Nancy et à Metz, avec près de 50 étudiants intéressés ;
  - **Musicologie**, à Nancy qui accueille une quinzaine d'étudiants dans ce cadre ;
  - **Sciences pour l'ingénieur**, mais sans succès, puisque seulement 9 étudiants ont accepté cette proposition ;
- **A l'UFR Droit, économie et administration de Metz**, la direction met en place le parcours d'insertion dans les formations de licence (PIFL). Il s'agit **d'un parcours adapté (L1 en 2 ans) proposé aux étudiants ayant obtenu des résultats insuffisants aux tests de rentrée et à l'issue du Semestre1** qui va être mis en place, mais sans engagement préalable de l'étudiant (*via* Parcoursup). Les étudiants identifiés comme pouvant avoir des difficultés à réussir seront accompagnés dès le 1<sup>er</sup> semestre et les étudiants ayant échoué à leur 1<sup>er</sup> semestre bénéficieront d'un accompagnement spécifique pour le 2<sup>nd</sup> semestre, pouvant aller jusqu'à l'organisation d'une première année de licence en deux ans, et ce, pour les trois licences de cet UFR : *droit, économie et AES (administration économique et sociale)*.  
[Télécharger la plaquette](#)
- **La licence MIASHS (mathématiques et informatique appliquées aux sciences humaines et sociales)** propose également un dispositif d'accueil personnalisé, avec un soutien particulier pour les étudiants ayant des lacunes en Maths/algo/Web et Bases de données avec du soutien et du tutorat tout au long de l'année, et pour les étudiants ayant un bon niveau en informatique, de l'apprentissage par projet leur sera proposé afin de leur donner une motivation, un intérêt à travailler.
- **Une autre initiative, intitulée semestre rebond, a été proposée à une vingtaine d'étudiants désireux de se réorienter au sein des IUT de Nancy.** Elle consiste à proposer une aide personnalisée à la réorientation, la construction du parcours individuel de l'étudiant, avec des cours de soutien, des stages et des rencontres avec le milieu professionnel.

### 2.3. Les chiffres de Parcoursup à l'Université de Lorraine

Comme l'an dernier, la deuxième année de la mise en place de la plateforme Parcoursup s'est très bien déroulée à l'Université de Lorraine. Ce sont ainsi **10 357** propositions d'inscriptions en première année de licence qui ont été définitivement acceptées par les lycéens ou étudiants en réorientation. Le trio de tête des formations les plus demandées reste le même : PACES (avec **1 464** propositions acceptées), Droit (**1 427**) et psychologie (**937**). Plus aucun candidat lorrain n'était en attente depuis la mi-juillet.

En ce qui concerne la première année de DUT, **2 686** propositions ont été définitivement acceptées. Trois formations de DUT accueillent plus de 250 candidats dans les différents IUT lorrains : techniques de commercialisation (avec **530** propositions acceptées), gestion des entreprises et des administrations (**424**) et informatique (**270**).

Dans les filières sélectives, toutes les demandes n'ont pu être satisfaites, notamment en information et communication, métiers du multimédia et de l'Internet, mais aussi en informatique ou en techniques de commercialisation, où la demande est très forte.

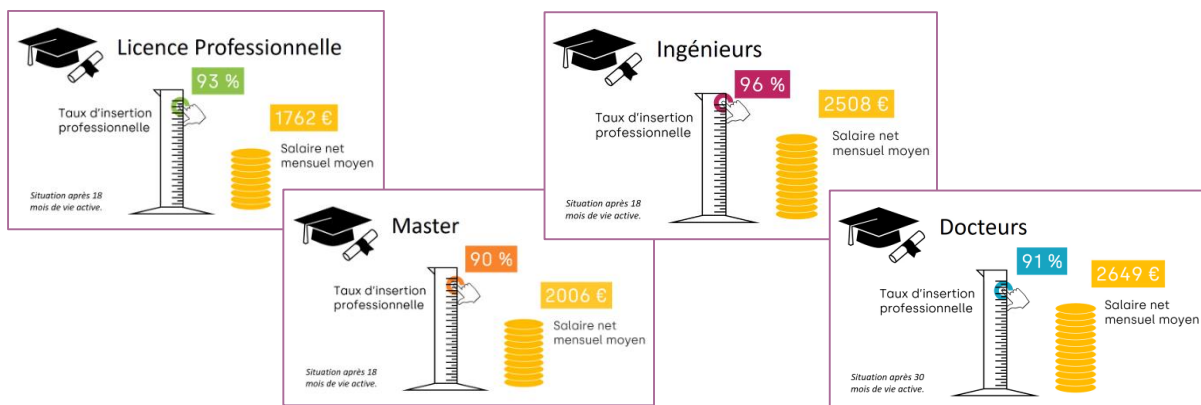




### 3. Focus - Ce qu'il faut retenir sur...

#### 3.1. Quel avenir pour les diplômés de l'Université de Lorraine ?

Avec un taux d'insertion moyen de plus de 90 % pour l'ensemble des formations diplômantes de l'Université de Lorraine et une rémunération nette mensuelle moyenne supérieure à 2 000 € pour les diplômés de niveau bac+5, les conditions d'insertion professionnelle des diplômés de l'Université de Lorraine restent très satisfaisantes comme en témoignent les résultats de la dernière enquête menée en 2019 par l'Observatoire de la Vie Universitaire, auprès de l'ensemble des étudiants diplômés en 2017.



6

Retrouvez le détail des résultats de cette enquête : [www.insertion.univ-lorraine.fr](http://www.insertion.univ-lorraine.fr)

#### 3.2. L'Université de Lorraine fait son entrée sur Snapchat !



Cette année, l'Université de Lorraine s'investit dans un nouveau réseau social : Snapchat. Grâce à cet outil, l'établissement espère toucher davantage les étudiants de Licence et mieux accompagner les lycéens vers l'enseignement supérieur. Une partie de la communication sur la rentrée universitaire 2019-2020 se fera sur l'application : trouver un logement, comprendre la CVEC, réussir son inscription administrative... Avec des contenus plus dynamiques (renvois vers sites, images animées, etc.), adaptés à ce réseau social, l'université espère capter l'attention d'un public plus jeune.

Suivre le compte Snapchat de l'université en tapant "univ\_lorraine" dans la barre recherche de votre application Snapchat.



### 3.3. Vers l'INSPE de Lorraine

En 2019-2020, les INSPÉ - Instituts Nationaux Supérieurs du Professorat et de l'Éducation - font suite aux ESPÉ, dans le cadre de la [loi n°2019-1481 du 4 juillet 2019](#) « Pour une École de la confiance ». L'ESPÉ de Lorraine devient donc l'INSPE de Lorraine à compter de septembre 2019. [+ d'info](#) sur la mise en œuvre de la réforme.



### 3.4. Plan Campus, en voie de finalisation



Dans le cadre du volet « Structuration d'un pôle de gestion-management à Nancy » du Plan Campus, les étudiants et personnels de l'IDMC (Institut des Sciences du Digital Management & Cognition) et de l'IAE Nancy School of Management ont fait leur rentrée 2019-2020 dans les locaux rénovés du Pôle Lorrain de Gestion. Ce bâtiment a été rebaptisé « Pôle Herbert Simon », du nom de l'économiste, sociologue américain ayant reçu le « prix Nobel » d'économie en 1978. Cet emménagement profite à plus de 1 300 étudiants et près de 80 personnels (enseignants et administratifs).

La réhabilitation des locaux du 25 de la rue Baron Louis viendra mettre un point final à l'opération Campus. L'extension du bâtiment est terminée, reste encore les travaux dans la partie historique qui s'achèveront fin 2019, début 2020. Ce bâtiment, identifié comme « la Maison de la recherche SJPEG », regroupera les structures dédiées aux sciences juridiques, politiques, économiques et de gestion. Depuis avril 2019, les personnels du laboratoire CEREFIGE (Centre

Européen de Recherche en Economie Financière et Gestion des Entreprises) ont pris leurs quartiers dans ce nouveau bâtiment et seront rejoints, courant du printemps 2020, par les personnels des laboratoires de recherche BETA (Bureau d'Economie Théorique et Appliquée), IRENEE (Institut de Recherches sur l'Evolution de la Nation Et de l'Etat), ainsi que l'école doctorale et le pôle scientifique SJPEG (Sciences Juridiques Politiques, Economiques et de Gestion).



#### NOUVEAU : une BU sans livres !

Le Rée-de-Chaussée du Pôle Herbert Simon accueillera la 1<sup>ère</sup> eBU de l'Université de Lorraine. Dédiée aux étudiants en gestion, cette bibliothèque aura la particularité d'être totalement digitalisée. Cette configuration innovante sera testée à partir de fin septembre 2019.

### 3.5. La Contribution vie étudiante et de campus

La Contribution vie étudiante et de campus est une taxe de 91 € versée par chaque étudiant non boursier inscrit en formation initiale à l'université. Instaurée dans le cadre de la Loi ORE 2018, elle est « destinée à favoriser

l'accueil et l'accompagnement social, sanitaire, culturel et sportif des étudiants et à conforter les actions de prévention et d'éducation à la santé réalisées à leur intention ». La mise en place de cette contribution vie étudiante, doit permettre d'augmenter de 40 à 60% les moyens de la santé universitaire et de la vie étudiante. La Cvec est composée des montants du FSDIE (Fonds de Solidarité et de Développement des Initiatives Etudiantes) et du SUMPPS (santé-social) qui étaient auparavant inclus dans les droits d'inscription ; de la cotisation au SUAPS (service universitaire des activités physiques et sportives) qui était facultative et de recettes nouvelles.



Rentrée universitaire 2019-2020

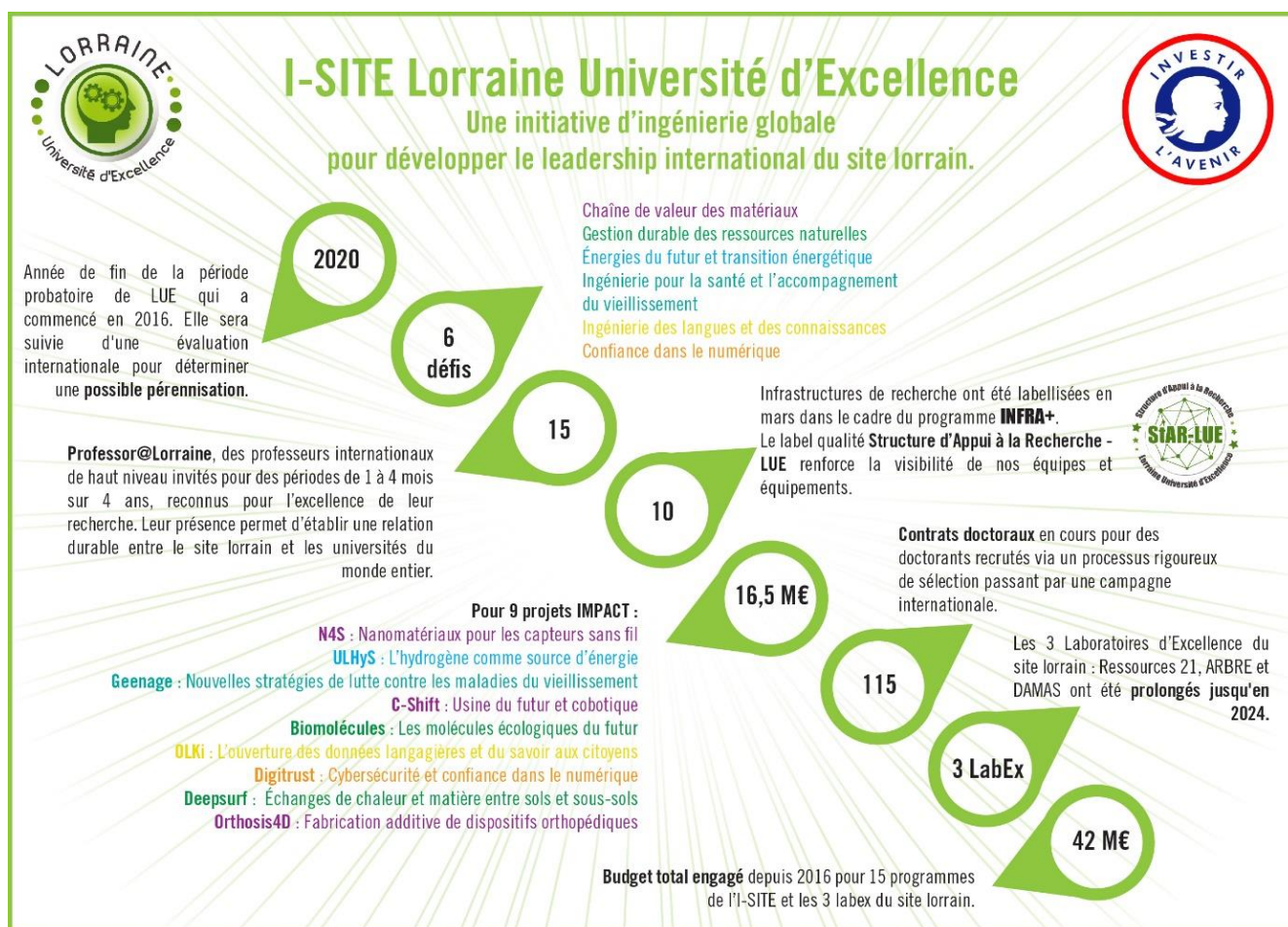
Contact presse : Fanny Lienhardt / Chargée de relations presse / 06 75 04 85 65 / fanny.lienhardt@univ-lorraine.fr

La répartition du produit de la Cvec (plus de 3,5 millions d'euros pour l'année 2018-2019) a été confiée à un comité qui est composé de représentants des étudiants, d'élus du Conseil de la Vie Universitaire, de membres des services liés à la vie étudiante, d'un représentant du CROUS. Votée en février 2019, une première répartition de la réversion de la CVEC à l'établissement a été engagée sur deux grands volets :

- un volet de politique structurante porté par les services en lien avec la vie étudiante ; il s'agit d'actions existantes à pérenniser ou de nouveaux projets,
- un deuxième volet destiné à financer des projets d'acteurs de la communauté universitaire (3 sessions FSDIE ont déjà eu lieu et financé 210 projets).

Un Appel À Idées a été mis en place afin d'accompagner des idées et financer **des projets en faveur des étudiants**, quel que soit le porteur de projet (association étudiante, association de doctorants, composante, service de direction, association ou organisme extérieur, etc.) et orientés sur 4 axes prioritaires d'intervention : l'égalité, la diversité | la solidarité, la citoyenneté | la transition écologique, le développement durable | les sites extérieurs (des sites excentrés qui souhaiteraient renforcer / développer leur offre « vie étudiante »). Dans ce cadre une quinzaine de projets ont déjà été soutenus. Une enveloppe est destinée à favoriser la création d'espace de vie et de détente sur les campus dans le cadre de [mut@camp](mailto:mut@camp). Suite à la communication définitive du montant de la reversion accordée à l'Université de Lorraine, la répartition définitive de la Cvec sera votée lors du Conseil d'Administration du 24 septembre 2019.

### 3.6. Les chiffres de l'I-Site Lorraine Université d'Excellence





## 4. Formation initiale et continue

### 4.1 Ouverture de trois nouveaux double-diplômes

#### Le double master « Droit et Economie »

---

A la rentrée 2019, un double master 1 Droit public et Economie est proposé à la Faculté de droit sciences économiques et gestion de Nancy aux étudiants ayant une double compétence en droit et en économie. Les candidats suivront les enseignements des parcours « Droit public » en master Droit et « Concurrence et régulation » en master Économie de l'entreprise et des marchés. Ce double master fait suite à la double licence Droit-économie. Il est ouvert aux étudiants ayant validé les deux licences de Droit et d'Économie.

Suivra en 2020, l'ouverture du master 2 où les étudiants pourront suivre le parcours « Économie de la régulation des marchés » (master Economie de l'entreprise et des marchés) et dans le master Droit Public l'un des deux parcours suivants : « Droit des contrats publics et de l'achat public » ou « Droit des ressources naturelles et des énergies renouvelables ».

9

#### La double licence « Economie et Philosophie »

---

Inscrite dans la politique de pédagogie innovante de l'Université de Lorraine, la Faculté de droit, sciences économiques et gestion et l'UFR Sciences humaines et sociales de Nancy proposent, à la rentrée 2019, un double-diplôme économie et philosophie. Cette formation, unique dans le Grand Est permet de suivre une licence d'économie et une licence de philosophie de manière parallèle par le biais d'une pédagogie adaptée et organisée. A l'issue des trois années de formation, les étudiants inscrits seront titulaires d'une licence d'économie et d'une licence de philosophie.

La formation vise l'acquisition des fondamentaux de l'économie, tant sur le plan théorique que méthodologique (microéconomie, macroéconomie, économie monétaire, économie publique, mathématiques, statistiques, etc.) et ceux de la philosophie (histoire de la philosophie, philosophie morale et politique, métaphysique, épistémologie et histoire des sciences, etc.). A l'issue des trois années de double licence, la poursuite d'études est variée : masters d'économie, de gestion, de philosophie, de sciences politiques, concours administratifs. Les étudiants peuvent également s'orienter vers des métiers où la double compétence est valorisée (déontologie, conformité réglementaire - *compliance*, éthique des affaires, finance éthique, économie sociale et solidaire, enseignement, etc.). [Télécharger la plaquette](#)

#### Le double master franco-allemand en droit public « Saarlor »

---

Dès la rentrée 2019, la faculté de droit, économie et administration de Metz en partenariat avec l'Université de la Sarre et le Centre Juridique Franco-Allemand (CJFA) ouvrira « **Saarlor** » : un double-diplôme franco-allemand en droit public ouvert à tous les niveaux en langue allemande.

Cette formation permettra l'obtention d'un double-diplôme en droit public franco-allemand. Son objectif est l'acquisition de connaissances fondamentales en droit allemand, français et européen. L'une des deux années sera effectuée à l'Université de la Sarre (généralement la première) et l'autre à la faculté de droit - antenne de Sarreguemines. [Télécharger la plaquette](#)

La faculté de droit, économie et administration de Metz et le Centre juridique franco-allemand (CJFA) organisent une cérémonie d'accueil des nouveaux étudiants franco-allemands, **le lundi 30 septembre 2019 à partir de 16h30 dans les locaux du Centre Universitaire de Sarreguemines**. A cette occasion, le nouveau master *Saarlor* sera présenté par leurs directeurs Pierre Tifine, doyen de la faculté DEA de Metz et Philippe Cossalter, directeur du CJFA et doyen en charge des études de la faculté de droit de l'Université de la Sarre.

## 4.2. Coup de projecteur sur...

### ... 7 masters porteurs !

Sur près de 200 parcours-types en master à l'Université de Lorraine, tous ne jouissent pas de la même popularité auprès du public étudiant... à tort ou à raison. Et malgré une popularité timide, certains d'entre eux méritent toute l'attention du public. Ils présentent, en effet, des taux d'insertion professionnelle excellents et des salaires moyens tout à fait cohérents\* (18 mois après l'obtention du diplôme).

<b>Master Méthodes Informatiques Appliquées à la Gestion des Entreprises (MIAGE)</b> Parcours-type Audit et Conception des Systèmes d'Information (ACSI)	
Taux d'insertion : 100%	<a href="https://formations.univ-lorraine.fr/master/2483-master-methodes-informatiques-appliquees-a-la-gestion-des-entreprises-miage.html">https://formations.univ-lorraine.fr/master/2483-master-methodes-informatiques-appliquees-a-la-gestion-des-entreprises-miage.html</a>
Salaire moyen net : 2 199 € (18 mois après l'entrée dans la vie active)	

<b>Langues étrangères appliquées</b> Parcours-type Langues étrangères et affaires internationales	
Taux d'insertion : 92%	<a href="https://formations.univ-lorraine.fr/master/1653-master-langues-etrangees-et-affaires-internationales.html">https://formations.univ-lorraine.fr/master/1653-master-langues-etrangees-et-affaires-internationales.html</a>
Salaire moyen net : 2 280 €, (18 mois après l'entrée dans la vie active)	

<b>Sciences Cognitives</b> Parcours-type Ingénierie cognitive, Interaction, Intelligence Artificielle	
Taux d'insertion : 88%	<a href="https://formations.univ-lorraine.fr/master/2666-master-sciences-cognitives.html">https://formations.univ-lorraine.fr/master/2666-master-sciences-cognitives.html</a>
Salaire moyen net : 1 920 € (18 mois après l'entrée dans la vie active)	

<b>Civilisations, cultures et sociétés</b> Parcours-type Etudes germaniques : Histoire de la culture, de la langue et de la littérature dans les espaces d'expression allemande	
Taux d'insertion : 100%	<a href="https://formations.univ-lorraine.fr/master/1511-master-etudes-germaniques-histoire-de-la-culture-de-la-langue-et-de-la-litterature-dans-les-espaces-d-expression-allemande.html">https://formations.univ-lorraine.fr/master/1511-master-etudes-germaniques-histoire-de-la-culture-de-la-langue-et-de-la-litterature-dans-les-espaces-d-expression-allemande.html</a>
Salaire moyen net : 2 137 € (18 mois après l'entrée dans la vie active)	

<b>Mathématiques et applications</b> Parcours-type Mathématiques fondamentales et appliquées (MFA)	
Taux d'insertion : 100%	<a href="https://formations.univ-lorraine.fr/master/2199-master-mathematiques-fondamentales-et-appliquees.html">https://formations.univ-lorraine.fr/master/2199-master-mathematiques-fondamentales-et-appliquees.html</a>
Salaire moyen net : 1 906 € (18 mois après l'entrée dans la vie active)	

<b>Ingénierie de la Santé</b> Ergonomie et physiologie du travail	
Taux d'insertion : 85%	<a href="https://formations.univ-lorraine.fr/master/2681-master-ingenierie-de-la-sante-parcours-ergonomie-et-physiologie-au-travail.html">https://formations.univ-lorraine.fr/master/2681-master-ingenierie-de-la-sante-parcours-ergonomie-et-physiologie-au-travail.html</a>
Salaire moyen net : 1 824 € (18 mois après l'entrée dans la vie active)	

<b>Information, communication</b> Veille stratégique et organisation des connaissances	
Taux d'insertion : 92%	<a href="https://formations.univ-lorraine.fr/master/1550-master-veille-strategique-et-organisation-des-connaissances.html">https://formations.univ-lorraine.fr/master/1550-master-veille-strategique-et-organisation-des-connaissances.html</a>
Salaire moyen net : 1 886 € (18 mois après l'entrée dans la vie active)	

\* Source UL/DAPEQ/OVU - Enquêtes sur le devenir et l'insertion professionnelle des diplômés de l'Université de Lorraine

## ... les masters UL « Erasmus Mundus »

Le programme Erasmus Mundus a comme ambition le renforcement de l'attractivité de l'enseignement supérieur européen et l'employabilité des étudiants en soutenant des formations d'excellence au niveau master et en offrant des bourses (très attractives) aux meilleurs étudiants du monde. Il vise à réunir les meilleures formations universitaires européennes. Les consortiums, composés d'au moins 3 établissements de 3 pays européens, sont choisis par l'Union Européenne sur la base de l'excellence de l'enseignement et du degré d'intégration des différentes formations des universités. Le parcours d'études doit s'effectuer au minimum dans deux pays participant au programme, avec possibilité de mobilité dans un pays partenaire selon la composition du consortium. La réussite du programme de master conjoint doit déboucher sur la délivrance d'un diplôme double, multiple ou conjoint.

La politique internationale de l'Université de Lorraine s'inscrit depuis plusieurs années dans cette démarche qui lui permet, à travers 7 masters labellisés « Erasmus Mundus » de jouir d'une plus grande visibilité pour certaines de ses formations internationales. Actuellement, l'Université de Lorraine compte :

- **2 nouveaux masters labellisés qui ouvrent en 2020 : DENSYS et GENIAL**

**Le master Erasmus Mundus DENSYS (Systèmes énergétiques décentralisés intelligents)**, coordonné par l'Université de Lorraine permettra de former 21 étudiants par an sur une période de 4 ans. Il s'agit d'un cursus de 2 ans associant 4 partenaires : l'Université de Lorraine, le Royal Institute of Technology - KTH à Stockholm (Suède), l'Université Polytechnique de Catalogne - UPC à Barcelone (Espagne) et l'Université Polytechnique de Turin - Polito (Italie) ainsi que 22 partenaires associés : des entreprises (grands groupes, PME, start-ups) et des universités réparties sur les 5 continents. Cette formation internationale d'excellence, pluridisciplinaire, s'inscrit dans la perspective de la transition énergétique dans un contexte d'intégration massive des énergies renouvelables produites localement, rendant pertinent le développement de systèmes énergétiques locaux décentralisés intelligents, intégrant plusieurs sources et vecteurs énergétiques (par ex- électricité, gaz, chaleur, hydrogène, etc.).

**Le master Erasmus Mundus GENIAL (GrEen Networking And cLoud computing)**, fera suite au master [PERCOM](#) (fin du programme cette année). Il ouvrira à la rentrée 2020 pour 4 cohortes d'une vingtaine d'étudiants. Il s'agit d'un master international unique en son genre qui envisage communément le développement des technologies du numérique (réseaux et centre de calculs) et leur intégration environnementale (et sociétale). En cela, GENIAL partage les objectifs de la nouvelle commission européenne (environnement et numérique) et du *Global e-Sustainability Initiative*, à savoir que les technologies de l'information et de la communication (TIC) ont le potentiel de contenir les émissions mondiales de gaz à effets carbonés et de promouvoir une croissance durable. Porté et coordonné par l'Université de Lorraine, ce master réunit un consortium pluridisciplinaire construit autour de trois universités publiques européennes : l'Université de Lorraine, l'Université Leeds Beckett (Royaume-Uni), l'Université technologique de Luleå (Suède) et complété par 30 partenaires associés.

- **2 masters renouvelés pour 5 promotions d'étudiants**

**Le master Erasmus Mundus LTC (Langues et Technologies de la Communication)** regroupe 7 universités européennes (Sarre, Trento, Malte, Lorraine, Prague, Groningue et le Pays basque) et vise à fournir aux étudiants des connaissances approfondies et pratiques des technologies de la langue naturelle, de la linguistique informatique et théorique, pour répondre aux demandes de l'industrie et de la recherche dans ces domaines en pleine croissance. Le renouvellement de la subvention financera 4 rentrées d'étudiants jusqu'en 2025, qui sont formés à l'Institut des sciences numériques, du management et de la cognition (IDMC).

**Le master Erasmus Mundus [Fusion-EP](#) (Nuclear Fusion Science and Engineering Physics)** a pour objectif de former des étudiants aux futures techniques de production durable d'énergie avec une spécialisation vers la fusion. Cette formation offre une véritable opportunité européenne au niveau master dans un domaine d'une importance cruciale pour résoudre le problème de l'approvisionnement énergétique mondial. Ce programme réunit 7 universités européennes partenaires (Aix-Marseille, Université de Lorraine, Université de Gand, Université de Stuttgart, Université Carlos III de Madrid, Universidad Complutense de Madrid, Czech Technical University).

- **3 masters en cours : EMLEX, DEPEND et EMERALD**

**Le master Erasmus Mundus [EMLEX](#) (European Master in Lexicography)** est construit en collaboration avec des universités implantées à Braga, Budapest, Erlangen, Hildesheim, Katowice, Rome, Saint-Jacques-de-Compostelle et Stellenbosch. En France, il s'appuie sur les projets lexicographiques (édition de dictionnaires) de l'[ATILF](#) (CNRS/UL). Au-delà du monde des dictionnaires (papier et en ligne), le master prépare à une insertion professionnelle en terminologie/terminographie, gestion des données, médias et enseignement des langues. Les langues de ce master sont l'anglais et l'allemand. En 2019/2020, 6 boursiers Erasmus Mundus sont inscrits à l'université : 3 en master 1 (nationalités : camerounaise, espagnole et ukrainienne) et 3 en master 2 (nationalités : iranienne, nigériane et russe).

**Le master Erasmus Mundus [DEPEND](#) (Advanced Systems Dependability)**, mis en place depuis septembre 2018, concerne trois universités partenaires : l'Université de St Andrews (Écosse), l'Université de Maynooth (Irlande) et l'Université de Lorraine, au travers du master Informatique de Lorraine et de son parcours international "Méthodes Formelles pour les Logiciels Sûrs" (MFLS). Le master DEPEND propose une formation solide et avancée aux concepts et méthodes formelles essentiels pour la conception et la construction de logiciels sûrs, permettant ainsi aux diplômés d'entamer une carrière internationale d'ingénieur ou de chercheur en entreprise ou laboratoire privé ou public.

**Le master Erasmus Mundus [EMERALD](#) (Master Erasmus Mundus in Resources Engineering)**, démarré en 2012, a été renouvelé en 2018 pour 5 nouvelles promotions d'étudiants. Il est coordonné par 4 des meilleures Universités européennes dans le domaine des ressources minérales et du recyclage : l'Université de Liège (coordinateur principal), l'Université de Lorraine - Ecole Nationale Supérieure de Géologie de Nancy, Luleå University of Technology (Suède) et la Technische Universität Bergakademie Freiberg (Allemagne). Il a été créé à un moment où l'Europe a pris conscience de sa dépendance vis-à-vis de l'importation de matières premières et de l'affaiblissement de sa présence dans le secteur. Le master EMerald est dispensé intégralement en anglais et reprend l'esprit initial de la formation d'ingénieur géologue en jetant des ponts entre la connaissance des ressources et la maîtrise des techniques de traitement des minerais.



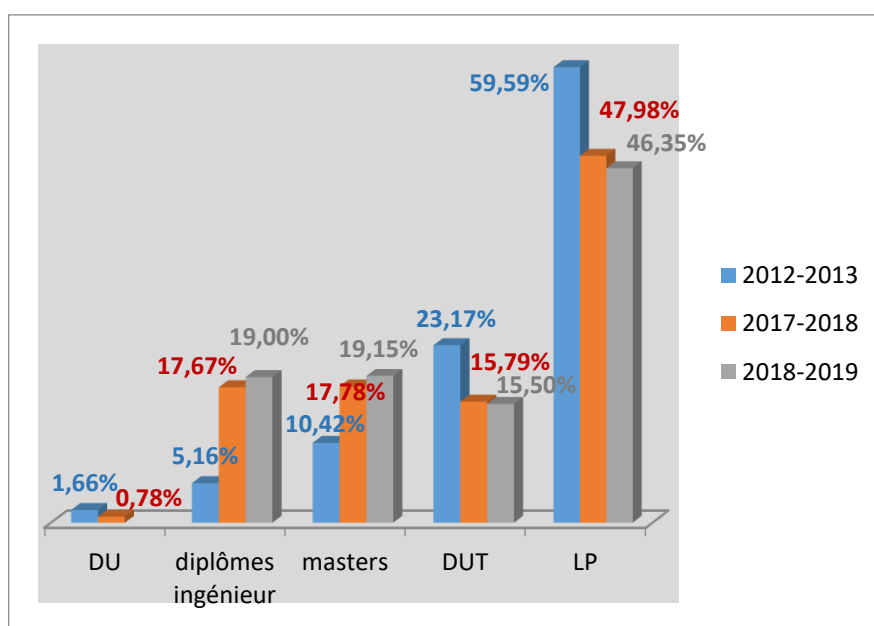
## ... l'université en tant qu'acteur de l'apprentissage sur le territoire

Un an après la promulgation de la loi sur la liberté de choisir son avenir professionnel\* qui réforme l'apprentissage en France, Muriel Pénicaud, ministre du travail, a récemment commenté dans la presse les derniers chiffres de l'alternance (458 000 apprentis en juin 2019), qui démontrent une revalorisation considérable de cette modalité de formation : l'occasion de faire un état des lieux de l'apprentissage à l'Université de Lorraine. L'université a toujours eu la volonté de développer l'apprentissage, en restant au plus près des besoins du monde socio-économique. Elle est un acteur important de la formation en alternance sur le territoire.

### Chiffres et tendances

En 2018-2019, l'Université de Lorraine comptait **2 652 alternants** répartis dans ces différents diplômes. Sur cet effectif, **1 994 sont des étudiants apprentis**, soit **+ 10,5%** par rapport à l'an dernier et **une progression de 94%** depuis la création de l'université en 2012 ! Les étudiants en apprentissage évoluent en grande majorité au sein des IUT, en licence professionnelle. Mais depuis ces dernières années, ils sont de plus en plus nombreux en masters et dans les écoles d'ingénieurs. En 2019, l'université ouvre à l'apprentissage **22** parcours de Licence Professionnelle et **15** parcours de Masters : une évolution qui va dans le sens de la réforme !

13



Evolution des effectifs des étudiants en apprentissage dans les différents diplômes de 2012 à 2019.

### Une offre pluridisciplinaire

- 27 composantes UL proposent des diplômes en apprentissage : une répartition sur tout le territoire lorrain avec une offre qui va du DUT au diplôme d'ingénieur dans tous les domaines de formation (tertiaire, industrie, santé etc.),
- 19 DUT, 87 parcours de Licence professionnelle, 37 parcours de masters, 9 diplômes d'ingénieurs possibles par la voie de l'apprentissage en 2019-2020.
- Certains diplômes proposés en apprentissage sont uniques en France : licence professionnelle « [métiers de la scène lyrique](#) » par exemple.

L'Université de Lorraine entretient des liens privilégiés avec 27 Centres de Formation des Apprentis (CFA) partenaires et possède même son propre CFA : <https://www.cfa-univ-lorraine.fr>

### Prochains « Forums alternance » de l'université

L'Université de Lorraine organise chaque année, à destination du grand public, deux forums alternance qui rassemblent plus de 50 entreprises qui viennent recruter leurs futurs alternants. Rendez-vous le 17 mars 2020 à Metz et le 1<sup>er</sup> avril 2020 à Nancy.

\* [LOI n° 2018-771 du 5 septembre 2018 pour la liberté de choisir son avenir professionnel](#)

### 4.3 Des formations professionnelles destinées à un public en recherche d'emploi

Au titre du dispositif "Accès aux Formations professionnelles universitaires" la Région Grand Est participe à la formation des demandeurs d'emploi en subventionnant des formations :

#### Formations intégrant des groupes de demandeurs d'emploi

- Licence professionnelle "Métiers de la Gestion des Ressources Humaines : Assistant, parcours Gestion des Rémunérations",
- Licence professionnelle "Métiers de la Comptabilité et de la Gestion : Gestion Comptable et Financière, Parcours Révision Comptable",
- Diplôme d'Accès aux Études Universitaires (DAEU),
- Dispositif modulaire "Filière des Métiers de la formation, insertion, orientation".

#### Parcours Intégré en Formation Initiale (PIFI)

Le dispositif "PIFI" est destiné aux demandeurs d'emploi souhaitant s'inscrire dans les formations "initiales" de l'Université de Lorraine. Les formations éligibles sont listées par la Région, parmi les années de formations diplômantes suivantes : 2ème année de DUT ou année spéciale de DUT, licence professionnelle, 2ème année de Master et année terminale de formation d'ingénieur.

L'objectif du dispositif PIFI est l'insertion professionnelle des demandeurs d'emploi par la formation, en utilisant l'offre diplômante nationale lorsqu'elle peut répondre aux projets individuels de formation. Sur les 4 dernières années du dispositif PIFI (Parcours Intégré en Formation Initiale), le taux d'insertion moyen se traduit comme suit (3 mois après la formation) :

- 40% des stagiaires retrouvent un emploi,
- 10% des stagiaires s'engagent dans une poursuite d'études,
- 50% des stagiaires sont toujours à la recherche d'un emploi.

14

#### NOUVEAU : Fun Flexible Fluid English

L'UFR Arts, Lettres et Langues Metz vient de développer une offre de formation de 7 modules en anglais accessibles dès la rentrée de septembre 2019. Des modules qui répondent aux besoins courants, sont accessibles à différents publics (salariés, demandeurs d'emploi, indépendants, retraités, etc.) : "Learn to communicate successfully in today's world" | "Apple Pie" - Hôtellerie et restauration | "Top destination" – Tourisme | "Health for all" - Santé et bien-être | "My next holiday" - L'anglais pour partir en vacances | "Arts in Britain" - Langue et culture | "Academic writing" - Rédaction d'"abstracts" et appels à communication.

En savoir + : <http://all-metz.univ-lorraine.fr/>



## 5. Centre Pierre Janet : 3 ans après, le projet tient ses promesses !



Crédit : Raoul Gilbert

Inauguré en juillet 2016, le Centre Pierre Janet (CPJ) est un service de l'Université de Lorraine unique en France, dédié aux évolutions et aux innovations dans le domaine de la psychothérapie (EMDR - *Eye Movement Desensitization and Reprocessing*, Hypnose Thérapeutique, Psychologie Positive, etc.). Il se compose de 3 Pôles travaillant en synergie : la Recherche, la Formation et la Consultation. Véritable espace-ressource, il permet la rencontre entre patients, chercheurs, enseignants, professionnels et futurs professionnels sur le Campus du

Saulcy à Metz. En puisant dans l'excellence universitaire, le CPJ peut ainsi mettre à la disposition du plus grand nombre les dernières avancées de la recherche, adapte les pratiques du métier aux nouveaux enjeux sociétaux et les transpose sur le terrain.

15

**Le Pôle Recherche** est une plate-forme d'expertise méthodologique et de soutien en Sciences Humaines et Sociales et en Santé pour les chercheurs et scientifiques souhaitant développer des programmes de recherche ou d'évaluation. Actuellement, le Pôle Recherche travaille sur 9 projets, dont 5 projets soutenus par le Fonds Européen de Développement Régional (FEDER). Focus sur 2 projets de recherche parmi les 9 engagés :

- **Psycancer-EMDR** : les bénéfices de la psychothérapie EMDR chez les femmes atteintes du cancer du sein.
- **NEEDRIC** : l'apport de la Pleine Conscience chez les patients atteints de rhumatismes inflammatoires chroniques.

**Le Pôle Formation** propose des formations innovantes en Sciences Humaines et Santé via des Diplômes Universitaires ou Inter-Universitaires reconnus ou des formations courtes sur 1 à 3 jours. Depuis 2016, 237 étudiants se sont formés au CPJ profitant des 10 formations au programme dont 2 nouvelles seront disponibles dès la rentrée 2019/2020 :

- **D.U. Approches Psychologiques et Interdisciplinaires des malades du Cancer et de leurs entourages (APIC)**. Ce D.U. propose une approche novatrice dans le domaine de la prise en charge psychologique et psychothérapeutique des personnes atteintes ou concernées par le cancer. Il est proposé en collaboration avec la Ligue contre le Cancer - comité de Moselle.
- **D.I.U. Hypnose Thérapeutique**. Ce D.I.U. propose une vision intégrative et contemporaine de la thérapie. Il est proposé en partenariat avec l'Université Libre de Bruxelles.



L'Université de Lorraine est l'une des deux seules universités en Europe à proposer des formations diplômantes en EMDR. Son D.U. *Prise en charge des enfants, des adolescents et des familles avec la psychothérapie EMDR* est quant à lui unique au monde.

**Le Pôle Consultation** du CPJ a pris en charge 3 200 patients depuis son ouverture en mai 2017 et la demande est toujours croissante. Actuellement, 5 cabinets de consultation, situés sur le Campus du Saulcy, sont mis à la disposition des personnes en souffrance psychique où 23 psychothérapeutes, tous spécialistes dans leur domaine, leurs garantissent une offre thérapeutique pluridisciplinaire. Adultes, enfants et familles bénéficient ainsi d'une prise en charge adaptée et abordable, avec la possibilité d'intégrer un projet de recherche. Il met également à la disposition des professionnels une testothèque (tests cognitifs, d'intelligence, de personnalité, etc.), ainsi que des bilans psychotechniques. En cas d'événements traumatiques (accidents graves, attentats, etc.), il est également capable de mobiliser rapidement ses experts afin de constituer une cellule d'urgence d'aide psychologique.



**La mise en place de la *Consultation Suspendue*®, dispositif unique en France**, réaffirme l'engagement citoyen du CPJ d'offrir au plus grand nombre un accès aux soins psychothérapeutiques. Grâce au mécénat, des associations ou entreprises préparent des consultations qui seront ensuite allouées gratuitement à des personnes en grande souffrance psychique. Afin de garantir une prise de rendez-vous à proximité de leur domicile, un réseau de professionnels labellisés CPJ irriguent toute la Moselle et à terme, il s'étendra sur toute la région Grand Est.

## L'actualité du CPJ en 2019

En plus des 2 nouvelles formations présentées ci-contre, le CPJ propose pour la rentrée 2019 :

- La mise en place d'Ateliers Thérapeutiques (Inédit en Lorraine). En comité restreint (8 à 12 participants maximum), ils visent à renforcer la confiance, l'estime et l'affirmation de soi pour être mieux. Dès le samedi 28 septembre, sur inscriptions.
- Le lancement prochain d'une Ressource Educative Libre (REL) sur la thématique du cancer. Une série de vidéos centralisera toutes les connaissances scientifiques liées à la maladie, ainsi que son impact physique et psychologique sur le patient et son entourage. Accès entièrement libre et gratuit.
- Et à plus long terme, la mise en place de consultations à distance. Cette innovation 2.0 permettra d'offrir au patient un outil supplémentaire au sein de son parcours de soin (projet en cours).

16

### Fondateurs et financeurs :



En savoir plus : <http://centrepierrejanet.univ-lorraine.fr>

Page Facebook : [www.facebook.com/centrepierrejanet/](http://www.facebook.com/centrepierrejanet/)

Vidéo de présentation du projet REL : [https://www.youtube.com/watch?v=g08uqQS0z\\_c&t=88s](https://www.youtube.com/watch?v=g08uqQS0z_c&t=88s)



## Annexe 1 : Les rendez-vous de la rentrée 2019

SEPTEMBRE 2019	
17 septembre	Welcome Day / Grand salon de l'Hôtel de Ville, Metz
18 septembre	Welcome Day / Grands Salons de l'Hôtel de Ville, Nancy
19 septembre	Le RDV des jeunes diplômé.e.s de l'Université de Lorraine Une demi-journée dédiée à l'élaboration et à la mise en œuvre de recherches d'emploi efficaces, Metz et Vandœuvre. <a href="#">En savoir +</a>
20 - 22 septembre	Journées Européennes du Patrimoine <a href="#">En savoir +</a>
21 - 29 septembre	11 <sup>ème</sup> édition d'Etudiant dans ma ville, Metz
23 septembre	La formation professionnelle part en live ! #7 - L'offre de formation professionnelle de la Faculté d'Odontologie de Lorraine <i>Depuis novembre 2018 l'Université de Lorraine propose des rendez-vous en direct sur la page Facebook de l'établissement : la formation professionnelle part en live ! 15 minutes, le temps du déjeuner, pour tout comprendre d'un dispositif lié à la formation professionnelle (Validation des Acquis de l'Expérience, Diplôme d'Accès aux Études Universitaires, etc.), pour prendre connaissance de l'offre de formation d'une des 43 composantes de l'université. Les <a href="#">lives sur la page Facebook</a> de l'Université de Lorraine.</i>
25 septembre	Facebook live spécial rentrée - 18h

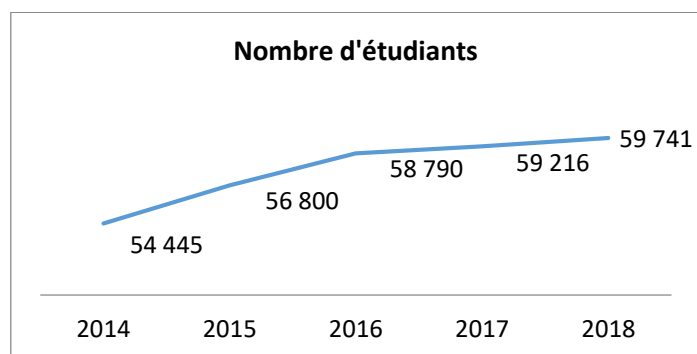
OCTOBRE 2019	
1 <sup>er</sup> octobre	Ouverture de saison de l'Université du Temps Libre / Espace Bernard-Marie Koltès, Campus du Saulcy, Metz
3 - 5 octobre	Ouverture de saison Espace Bernard-Marie Koltès / Théâtre du Saulcy, Metz
5 - 13 octobre	Fête de la science / Lorraine
7 - 10 octobre	Rentrée des étudiants à la MDE / Campus du Saulcy, Metz
8 octobre	3 <sup>ème</sup> édition des mérites sportifs de l'université de Lorraine, 18h, présidence Léopold
11 octobre	Erasmus Days (Evènement UL en préparation)

NOVEMBRE 2019	
7 novembre	Cérémonie de remise des titres et insignes de Docteur Honoris Causa à Mme Myriam Wathee-Delmotte, Université Catholique de Louvain / Amphithéâtre 3, bâtiment Simone Veil, Campus du Saulcy, Metz
19 novembre	Stage en poche, Hôtel de ville de Nancy
22 novembre	Cérémonie de remise des diplômes de docteurs / Amphithéâtre Lemoigne, Campus du Saulcy, Metz

DECEMBRE 2019	
3 décembre	Stage en poche, Hôtel de ville de Metz
12 décembre	Cérémonie de remise des titres et insignes de Docteur Honoris Causa à M. João Filipe Mano, Université d'Aveiro / Ecoles des Mines, Nancy
16 décembre	Cérémonie de remise des titres et insignes de Docteur Honoris Causa à M. Dragan Nestic, Université de Melbourne / FST, Vandœuvre-Lès-Nancy

## Annexe 2 : Evolution des effectifs étudiants de l'Université de Lorraine depuis 2014

Source : Apogée au 10 septembre 2019



18

	Nb étudiants	évolution	tendance		Nb Doctorants
2014	54 445		→	2014	1 802
2015	56 800	4,3%	↗	2015	1 797
2016	58 790	3,5%	↗	2016	1 862
2017	59 216	0,7%	→	2017	1 804
2018	59 741	0,9%	→	2018	1 822

### Etudiants par diplôme

	2014		2015				2016			
	Nb étudiants	%	Nb étudiants	évolution	-	%	Nb étudiants	évolution	-	%
DUT	5 387	9,9%	5 506	2,2%	↗	9,7%	5 550	0,8%	→	9,4%
Licence	22 640	41,6%	23 779	5,0%	↗	41,9%	24 711	3,9%	↗	42,0%
Licence professionnelle	2 721	5,0%	2 746	0,9%	→	4,8%	2 796	1,8%	↗	4,8%
Master	10 529	19,3%	10 396	-1,3%	↘	18,3%	10 837	4,2%	↗	18,4%
Diplôme d'ingénieur	4 826	8,9%	5 807	20,3%	↗	10,2%	5 821	0,2%	→	9,9%
Santé hors PACES	6 069	11,1%	6 097	0,5%	→	10,7%	6 196	1,6%	↗	10,5%
Autres	2 273	4,2%	2 469	8,6%	↗	4,4%	2 879	16,6%	↗	4,9%
<b>Total</b>	<b>54 445</b>	<b>100,0%</b>	<b>56 800</b>	<b>4,3%</b>		<b>100,0%</b>	<b>58 790</b>	<b>3,5%</b>		<b>100,0%</b>

2017				2018			
Nb étudiants	évolution	-	%	Nb étudiants	évolution	-	%
5 488	-1,1%	↘	9,3%	5 736	4,5%	↗	9,6%
24 942	0,9%	→	42,1%	25 047	0,4%	→	41,9%
2 743	-1,9%	↘	4,6%	2 709	-1,2%	↘	4,5%
11 340	4,6%	↗	19,2%	11 199	-1,2%	↘	18,7%
5 990	2,9%	↗	10,1%	6 127	2,3%	↗	10,3%
6 257	1,0%	→	10,6%	6 331	1,2%	↗	10,6%
2 456	-14,7%	↘	4,1%	2 592	5,5%	↗	4,4%
<b>59 216</b>	<b>0,7%</b>		<b>100,0%</b>	<b>59 741</b>	<b>0,9%</b>		<b>100,0%</b>

## Etudiants étrangers

	2014	2015			2016		
	Nb étudiants	Nb étudiants	évolution	-	Nb étudiants	évolution	-
étrangers	7 878	8 311	5,5%	↗	9 006	8,4%	↗

2017			2018		
Nb étudiants	évolution	-	Nb étudiants	évolution	-
9 522	5,7%	↗	9 906	4,0%	↗

19

## Nationalité des étudiants étranger

	2018	
	Nb étudiants	%
Afrique	5 615	56,7%
Amérique	492	5,0%
Asie	1 429	14,4%
Europe	2 352	23,7%
Non renseigné	19	0,2%
Océanie	1	0,0%

## Top 10 des nationalités représentées

	2018
	Nb étudiants
MAROCAIN(E)	1 714
ALGERIEN(NE)	1 211
CHINOIS(E)	600
LUXEMBOURGEOIS(E)	464
SENEGALAIS(E)	458
ALLEMAND(E)	450
TUNISIEN(NE)	314
CAMEROUNAIS(E)	299
ITALIEN(NE)	265
GABONNAIS(E)	242
Autres	3 889

## Origine des étudiants par académie du bac

	2014		2015				2016			
	Nb étudiants	%	Nb étudiants	évolution	-	%	Nb étudiants	évolution	-	%
Région Lorraine	35 521	65,2%	36 686	3,3%	↗	64,6%	37 279	1,6%	↗	63,4%
	7 676	14,1%	8 002	4,2%	↗	14,1%	8 659	8,2%	↗	14,7%
Autres régions	6 984	12,8%	7 443	6,6%	↗	13,1%	8 000	7,5%	↗	13,6%
Régions limitrophes	4 264	7,8%	4 670	9,5%	↗	8,2%	4 854	3,9%	↗	8,3%
<b>Total</b>	<b>54 445</b>	<b>100,0%</b>	<b>56 800</b>	<b>4,3%</b>		<b>100,0%</b>	<b>58 790</b>	<b>3,5%</b>		<b>100,0%</b>

2017				2018			
Nb étudiants	évolution	-	%	Nb étudiants	évolution	-	%
37 194	-0,2%	→	62,8%	37 112	-0,2%	→	62,1%
9 152	5,7%	↗	15,5%	9 415	2,9%	↗	15,8%
7 993	-0,1%	→	13,5%	8 282	3,6%	↗	13,9%
4 883	0,6%	→	8,2%	4 936	1,1%	↗	8,3%
<b>59 216</b>	<b>0,7%</b>		<b>100,0%</b>	<b>59 741</b>	<b>0,9%</b>		<b>100,0%</b>

20

Régions limitrophes : Alsace, Bourgogne, Champagne Ardenne et Franche-Comté

## Origine des étudiants néo-bacheliers par académie du bac

	2014		2015				2016			
	Nb étudiants	%	Nb étudiants	évolution	-	%	Nb étudiants	évolution	-	%
Région Lorraine	8 218	85,0%	8 220	0,0%	→	82,8%	8 476	3,1%	↗	82,2%
Régions limitrophes	590	6,1%	711	20,5%	↗	7,2%	754	6,0%	↗	7,3%
Autres régions	517	5,3%	661	27,9%	↗	6,7%	697	5,4%	↗	6,8%
étrangers	345	3,6%	340	-1,4%	↘	3,4%	380	11,8%	↗	3,7%
<b>Total</b>	<b>9 670</b>	<b>100,0%</b>	<b>9 932</b>	<b>2,7%</b>		<b>100,0%</b>	<b>10 307</b>	<b>3,8%</b>		<b>100,0%</b>

2017				2018			
Nb étudiants	évolution	-	%	Nb étudiants	évolution	-	%
8 303	-2,0%	↘	82,1%	8 560	3,1%	↗	82,4%
695	-7,8%	↘	6,9%	732	5,3%	↗	7,0%
697	0,0%	→	6,9%	694	-0,4%	→	6,7%
415	9,2%	↗	4,1%	407	-1,9%	↘	3,9%
<b>10 109</b>	<b>-1,9%</b>		<b>100,0%</b>	<b>10 392</b>	<b>2,8%</b>		<b>100,0%</b>



## Type de bac des étudiants néo-bacheliers

	2014		2015				2016			
	Nb étudiants	%	Nb étudiants	évolution	-	%	Nb étudiants	évolution	-	%
Général	7 070	73,1%	7 420	5,0%	↗	74,7%	7 745	4,4%	↗	75,1%
Technique	1 541	15,9%	1 576	2,3%	↗	15,9%	1 578	0,1%	→	15,3%
Professionnel	725	7,5%	621	-14,3%	↘	6,3%	637	2,6%	↗	6,2%
Equivalent	334	3,5%	315	-5,7%	↘	3,2%	347	10,2%	↗	3,4%
<b>Total</b>	<b>9 670</b>	<b>100,0%</b>	<b>9 932</b>	<b>2,7%</b>		<b>100,0%</b>	<b>10 307</b>	<b>3,8%</b>		<b>100,0%</b>

2017				2018			
Nb étudiants	évolution	-	%	Nb étudiants	évolution	-	%
7 726	-0,2%	→	76,4%	8 066	4,4%	↗	77,6%
1 449	-8,2%	↘	14,3%	1 564	7,9%	↗	15,1%
550	-13,7%	↘	5,4%	388	-29,5%	↘	3,7%
384	10,4%	↗	3,8%	374	-3,1%	↘	3,6%
<b>10 109</b>	<b>-1,9%</b>		<b>100,0%</b>	<b>10 392</b>	<b>2,8%</b>		<b>100,0%</b>